

Club Coupe



37^{ème} MEETING
ROTTERDAM



du 31 mai au 2 juin 2019



ROTTERDAM du 31 mai au 2 juin 2019

Le Programme

Vendredi 31 mai

**LE MEETING COMMENCE A 11H30 – MERCI POUR VOTRE
PONCTUALITE afin de pouvoir réaliser le programme prévu le
vendredi après midi**

Arrivée entre 10h30 et 11H30 au plus tard sur l'île artificielle de Neeltje jans



Elle fut créée lors de la construction de l'Oosterscheldekering, entre 1969 et 1986. Elle accueille maintenant un centre d'information sur les travaux du plan Delta. 65 pylônes en béton furent nécessaires au barrage, 66 ont été construits au cas où l'un d'entre eux serait défectueux ce qui ne fut pas le cas. Celui qui a été construit en excédent sert maintenant à la varappe.

Elle est devenue un monument naturel et fait partie du parc national Oosterschelde. Sur cette île est implanté le Delta Park Neeltje Jans qui est un parc à thème. Ouvert toute l'année, son sujet est la mer et l'homme. Outre le caractère ludique du Delta Park Neeltje Jans, il joue également un rôle éducatif à l'égard des travaux du Plan Delta et de son ouvrage principal : l'Oosterscheldekering.



Après les retrouvailles, à **12h00** déjeuner au restaurant Neeltje Jans Delta Expo

13h30 : Visite des travaux du delta (barrage écologique, histoire, exposition, vidéos)



Le Plan Delta - comprenant le plus grand barrage anti-tempête au monde, des digues, des barrages et des écluses - est un projet fascinant pour ceux qui veulent savoir comment les Hollandais gèrent l'eau et se protègent contre cet élément naturel. Le barrage de l'Escaut oriental est une attraction majeure du Plan Delta : ce barrage unique de 8 km de long peut fermer tout l'Escaut en 75 minutes. Ce système ingénieux de 62 glissières énormes doit éviter une catastrophe comme celle survenue en 1953. Les glissières sont ouvertes en cas de conditions climatiques normales afin de préserver les marées et l'entrée des eaux salées.

La particularité de Neeltje Jans, c'est de présenter la barrière anti-tempête de l'extérieur comme de l'intérieur. Cet impressionnant ouvrage, en béton garanti 200 ans, est doté de vannes métalliques de 45 mètres de large.

[Lien Web vers le Plan Delta](#)

17h00 : Briefing et départ en convoi pour l'hôtel ARA à Zwijndrecht



18h30 : installation à l'Hôtel ARA à Zwijndrecht

[Lien Web vers l'hôtel ARA](#)

20h30 : Dîner barbecue à l'Hôtel ARA à Zwijndrecht



Samedi 1 Juin

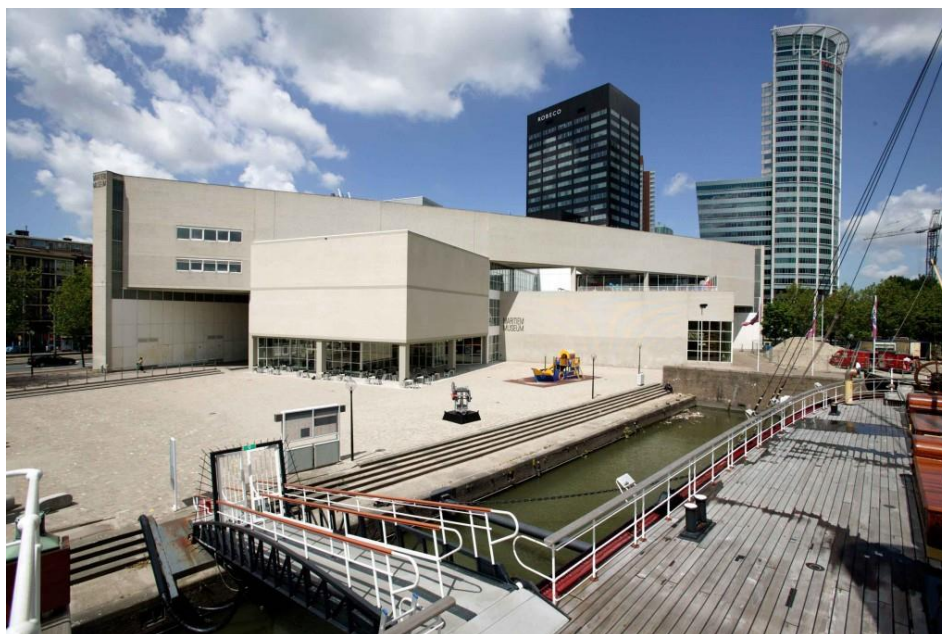
A partir de **7h00** Petit déjeuner à l'Hôtel ARA
à Zwijndrecht



8h30 : Briefing et départ en convoi pour
Rotterdam (Parking Hal Kade)

10h00 : Visite du Musée Maritime de Rotterdam

Avec un tiers du pays situé sous le niveau de la mer, les Pays-Bas entretiennent une relation particulière avec la mer. Le Musée Maritime de Rotterdam donne vie au passé, au présent et au futur maritimes de la ville portuaire.



Le Musée Maritime de Rotterdam a été fondé en 1874 pour rendre hommage à l'univers

CLUB COUPE 406 – Siège social : 64 Chemin de Rivet 38490 CHIMILIN – site Internet : www.clubcoupe406.net
Association régie par la loi du 01.07.1901 – n° de parution J.O. : 20010046 du 17.11.2001

marin ! il contient une collection importante dont beaucoup d'articles datent de 1852. C'est l'année où le Prince Hendrik (1820-1879) a tenu à remplir une pièce de maquettes au sein du Club de Yacht Royal Néerlandais. Cette pièce de maquettes, accessible uniquement aux membres du club, est devenue un musée public municipal – le Musée Maritime de Rotterdam. Il a été ouvert officiellement en 1874, ce qui signifie que c'est le musée maritime le plus ancien des Pays-Bas.

En 1874, la collection du musée comptait environ 300 articles : des maquettes de navires, des maquettes techniques, une petite collection d'estampes, des dessins et des cartes. Depuis 1998, la collection se compose de cinq cent mille objets maritimes qui sont divisés en catégories telles que : maquettes de bateaux, peintures, estampes, dessins, graphiques de navigation, globes terrestres, plans de bateaux, photos, vidéos, instruments de navigation, meubles de navires et un grand nombre d'objets personnels comme des documents et des vêtements.



En plus des expositions pratiques, le musée abrite un musée portuaire en plein air, où vous pourrez admirer (et même monter à bord) quelques-uns des plus beaux navires de l'histoire !

[Lien Web vers le Musée Maritime](#)



[12h00](#) : Déjeuner au restaurant Aqua Asia Club à Rotterdam

[Lien Web vers le Restaurant Aqua Asia Club](#)

14h30 : départ en WaterBus pour découvrir les superbes moulins de Kinderdijk



Le village de Kinderdijk est bordé par le fleuve Lek au Nord, et à l'ouest par le fleuve Noord. Comme beaucoup d'endroits aux Pays-Bas, ce village est donc gagné par les eaux, et fait partie de la catégorie des polders. Il y a quelques siècles cette zone géographique était marécageuse. Afin de subvenir à leurs besoins, les villageois de Kinderdijk ont donc commencé à creuser des canaux et ont extrait la tourbe qui était présente. Leur objectif était notamment de gagner de l'espace pour cultiver les terres.

Mais ceci a eu pour conséquence de rendre cette région de plus en plus sèche, affaissant petit à petit le sol. Les villageois ont donc dû construire des digues pour retenir l'eau des alentours, le niveau des rivières continuant par ailleurs de monter. Malgré ces digues, en 1726 une grande inondation eut lieu. Il fut donc décidé de construire des moulins de drainage pour éviter de nouvelles inondations futures. A partir de 1738 des moulins furent donc construits le long du canal, et leur nombre finit par atteindre 19 !

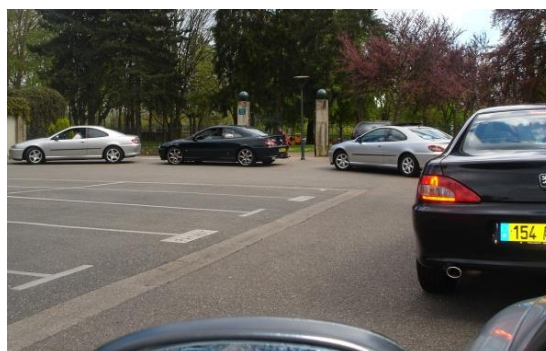


Aujourd'hui ces moulins ne servent plus pour le drainage. Des moyens plus modernes ont été mis en place, et ces moulins, symbole des Pays-Bas, ont été reconvertis pour le tourisme. Les moulins de Kinderdijk ont d'ailleurs été inscrits en 1997 au patrimoine mondial de l'UNESCO. Disposés l'un en face de l'autre, ils forment une image emblématique de la Hollande. Il est possible de visiter les deux moulins ouverts au public et de voir le film au centre touristique de Wisboomgemaal. Dans l'atelier des moulins, les guides expliquent le fonctionnement et l'entretien des moulins.

[Lien Web WaterBus](#)

[Lien vers Patrimoine mondial de l'UNESCO](#)

17h30 : Briefing et départ en convoi pour l'hôtel ARA à Zwijndrecht



20h00 : Dîner buffet à l'Hôtel ARA à Zwijndrecht



Dimanche 2 Juin

A partir de **7h00** Petit déjeuner à l'Hôtel ARA à Zwijndrech



8h30 : Briefing et départ en convoi pour Rotterdam (Parking Hal Kade)



10h00 : Tour en bateau du port de Rotterdam



Le passé historique de Rotterdam remonte à plusieurs siècles et a façonné la ville telle qu'elle existe aujourd'hui. Abritant le plus grand port en Europe, et pendant de nombreuses années le plus grand au monde, Rotterdam a autrefois relié l'Europe avec les États-Unis, lorsque la compagnie Holland America Line transportait des dizaines de milliers de passagers, ainsi que des marchandises, de Rotterdam à New York. Aujourd'hui, le port central offre un aperçu fascinant du passé de la ville, ainsi que des perspectives et une architecture moderne qui font se distinguer la ville. La meilleure façon de l'apprécier est de le faire à bord d'un Spido, faisant partie de la flotte de bateaux-mouches de Rotterdam.

Spido a été fondée en 1919 pour assurer le transport sur le port. Après la Seconde Guerre mondiale, la compagnie s'est repositionnée comme entreprise de bateaux-mouches, offrant des visites guidées le long des nouveaux bâtiments, ponts et infrastructures portuaires qui restaient. Une visite typique du port vous emmène le long des chantiers navals historiques et le quartier du Scheepvaartkwartier (district maritime) de Rotterdam, y compris l'ancien siège de la Holland America Line, qui a depuis été transformé en Hôtel New York.

À bord, vous pourrez également profiter d'une vue détaillée de l'architecture remarquable de Rotterdam. Le centre-ville a été en grande partie reconstruit après la Seconde Guerre mondiale et les bâtiments, les gratte-ciels et les ponts ont été conçus avec une approche avant-gardiste et audacieuse. Le pont Érasme (aussi appelé Le cygne), l'imposante tour Euromast et les gratte-ciels modernes le long du quai Wilhelminakade sont des exemples particulièrement remarquables du style architectural distinctif. La plateforme supérieure ouverte du Spido offre également d'excellentes occasions de faire des photos.



[Lien Web vers les bateaux SPIDO](#)

12h00 : Déjeuner à la
brasserie Zalmhius à
Rotterdam



[Lien Web vers La brasserie Zalmhius à Rotterdam](#)

vers 14h30 : Fin du Meeting *Bye, Bye*

Carte de localisation générale du Meeting



**Le bureau du Club
vous souhaite
un excellent Meeting !!**